



Distr.: General
8 September 2022

Arabic
Original: English

المجلس التنفيذي
لبرنامج الأمم المتحدة
للمستوطنات البشرية

UN HABITAT

المجلس التنفيذي لبرنامج الأمم
المتحدة للمستوطنات البشرية
الدورة الثانية لعام 2022

نيروبي، 21-23 تشرين الثاني/نوفمبر 2022
البند 4 من جدول الأعمال المؤقت*

الشؤون المالية وشؤون الميزانية والإدارة، بما في ذلك
تنفيذ استراتيجية حشد الموارد وفقاً للخطة الاستراتيجية
للفترة 2020-2023 والإجراءات التي يتخذها
مؤئل الأمم المتحدة لمعالجة أوجه عدم التوازن
الجغرافي والجنسائي في تشكيلة موظفيه

الحالة المالية لبرنامج الأمم المتحدة للمستوطنات البشرية في 30 حزيران/يونيه 2022

تقرير المديرية التنفيذية

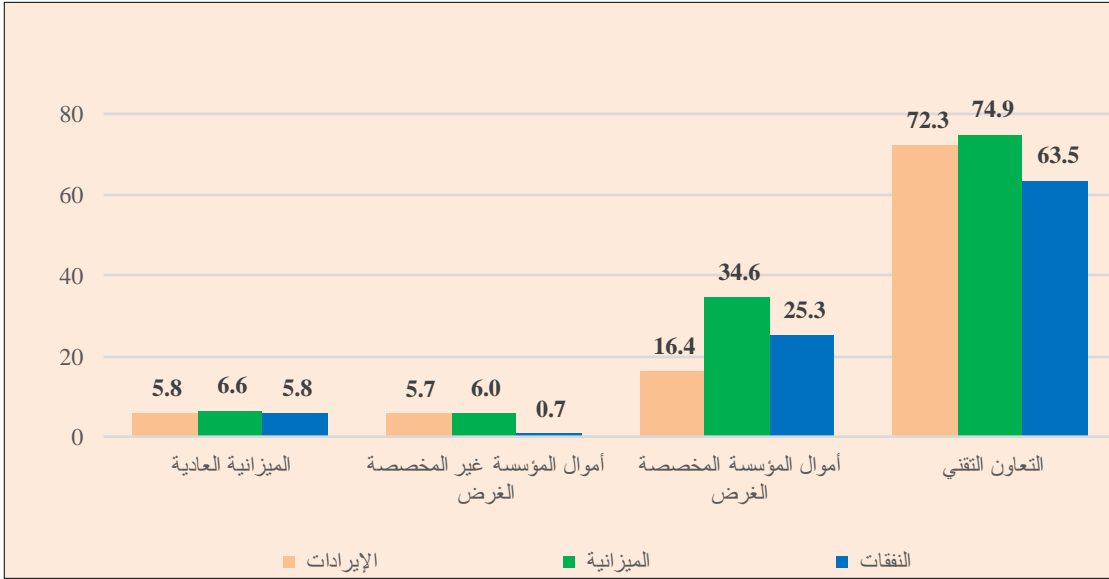
أولاً - مقدمة

1- يقدم هذا التقرير لمحة عامة عن الحالة المالية المؤقتة لبرنامج الأمم المتحدة للمستوطنات البشرية (مؤئل الأمم المتحدة) في 30 حزيران/يونيه 2022 ويصف أداء قطاعات التمويل الرئيسية لمؤئل الأمم المتحدة، وهي اعتمادات الميزانية العادية للأمم المتحدة المقدمة إلى مؤئل الأمم المتحدة وصندوق أموال المؤسسة غير المخصصة الغرض، وصندوق دعم البرامج، وصندوق أموال المؤسسة المخصصة الغرض، وصندوق التعاون التقني، خلال الفترة المنتهية في 30 حزيران/يونيه 2022.

2- ويقدم الشكل 1 (الصفحة 2) لمحة عامة عن التمويل لعام 2022، حيث يبين الإيرادات (أو المساهمات) والنفقات لجميع قطاعات التمويل الرئيسية لمؤئل الأمم المتحدة، إلى جانب ميزانيات برنامج العمل المعتمد لعام 2022. وترد معلومات أكثر تفصيلاً في مرفقات هذا التقرير.

الشكل 1

حالة إيرادات وميزانية ونفقات الصناديق الرئيسية لموئل الأمم المتحدة في 30 حزيران/يونيه 2022^(أ)
(بملايين دولارات الولايات المتحدة)

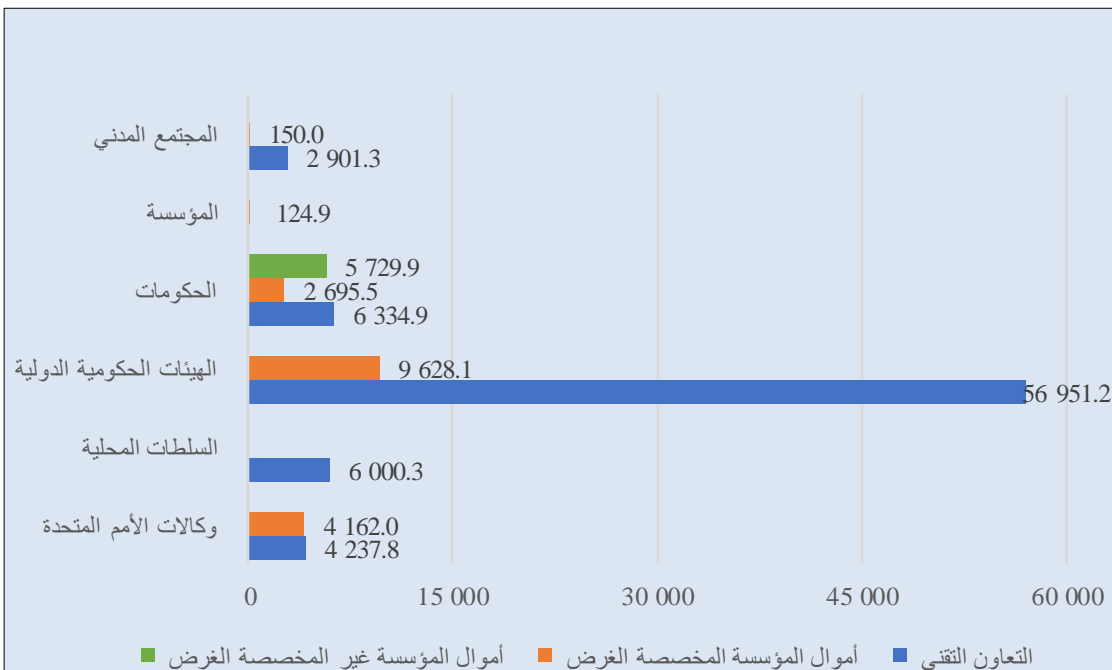


(أ) الإيرادات مبيّنة بعد التسويات.

- 3- وبلغ مجموع إيرادات صندوق أموال المؤسسة غير المخصصة الغرض في الفترة المشمولة بالتقرير 5,7 ملايين دولار، بما في ذلك التبرعات، وتجاوز بذلك مجموع النفقات البالغ 0,7 مليون دولار، وأدى ذلك إلى فائض قدره 5 ملايين دولار. وتشمل هذه الإيرادات 3 ملايين دولار لم يتم استلامها بعد.
- 4- ويبين الشكل 2 تكوين جميع التبرعات التي وردت خلال الفترة حسب فئة الجهة المتبرعة.

الشكل 2

التبرعات حسب فئة الجهة المتبرعة
(بآلاف دولارات الولايات المتحدة)

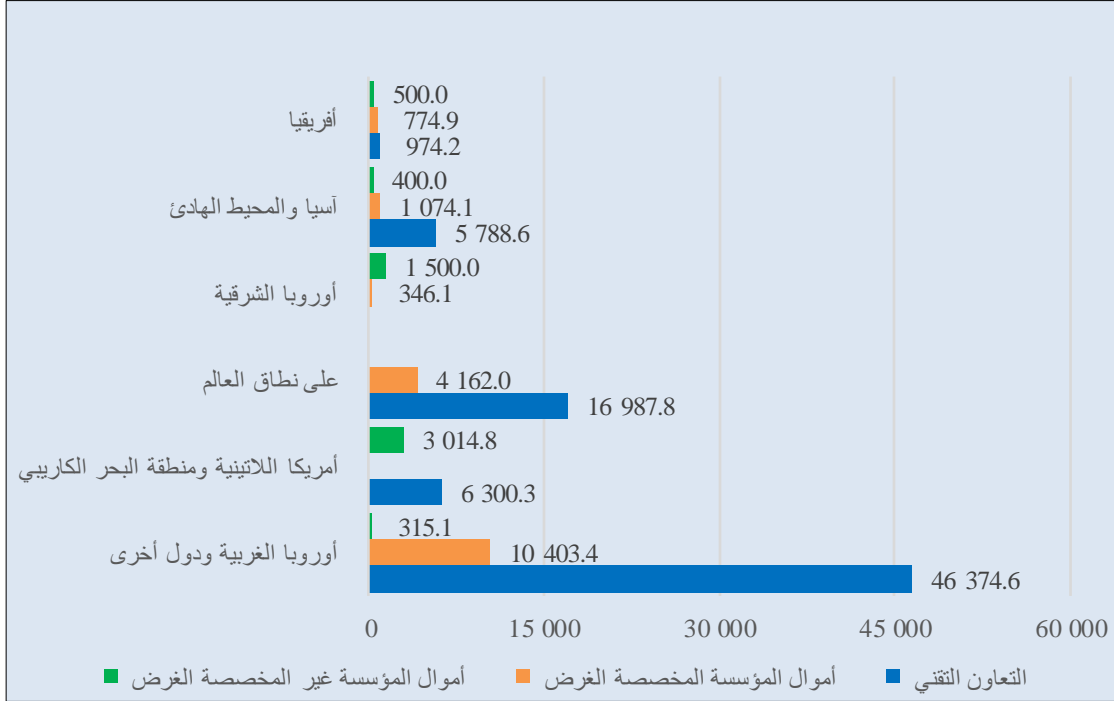


5- ويبين الشكل 3 التبرعات الواردة خلال الفترة حسب المنطقة.

الشكل 3

التبرعات حسب المنطقة

(بآلاف دولارات الولايات المتحدة)



ثانياً- أداء صناديق الأموال الأساسية

6- تتمثل الموارد الأساسية لموئل الأمم المتحدة في المساهمات غير المخصصة الغرض واعتمادات الميزانية العادية للأمم المتحدة.

ألف- صندوق أموال المؤسسة غير المخصصة الغرض

7- تُرصد أموال المؤسسة غير المخصصة الغرض، التي تُعرف أيضاً بأنها أموال المؤسسة للأغراض العامة، لأولويات الميزانية التي تعتمد عليها هيئة إدارة موئل الأمم المتحدة التي كانت سابقاً مجلس إدارة موئل الأمم المتحدة، حتى عام 2018، حين صدر قرار الجمعية العامة 239/73 الذي نص على حله واستبداله بجمعية موئل الأمم المتحدة لبرنامج الأمم المتحدة للمستوطنات البشرية.

8- وتقليدياً، كان المصدر الرئيسي لإيرادات المؤسسة غير المخصصة الغرض هو المساهمات غير المخصصة التي تقدمها الدول الأعضاء. وتشكل أموال المؤسسة غير المخصصة الغرض مصدر التمويل الرئيسي لتنفيذ الخطة الاستراتيجية لموئل الأمم المتحدة فيما يتصل بالعمل المعياري الذي صدر تكليف به، وتوفير التوجيه التنفيذي والإدارة على النحو اللازم، وإنجاز مستوى أساسي من دعم البرامج.

9- وبلغت الميزانية المعتمدة 12 مليون دولار لعام 2022 (6 ملايين دولار مقسمة تناسيباً). وبلغ مجموع إيرادات الفترة 5,7 ملايين دولار، من بينها 3 ملايين دولار لم تُستلم بعد. وبلغ مجموع نفقات الفترة 0,7 مليون دولار، من بينها 0,6 مليون دولار لتكاليف الوظائف و0,1 مليون دولار للنفقات التشغيلية، ونتج عن ذلك فائض تشغيلي صاف قدره 5 ملايين دولار. ويمثل الاحتياطي التشغيلي الإلزامي البالغ 2 مليون دولار، المأذون به حالياً، نسبة 20 في المائة من ميزانية عام 2021 البالغة 10 ملايين دولار. وهذا الاحتياطي، الذي وافق عليه المجلس

التفذي في تشرين الثاني/نوفمبر 2020 استناداً إلى الاحتياجات المتوقعة من السيولة النقدية، لم يمول حتى نهاية حزيران/يونيه عام 2022. ويبين الجدول 1 الإيرادات والمصروفات والقيمة الختامية لصافي أصول صندوق أموال المؤسسة غير المخصصة الغرض للسنوات من 2014 إلى 2022.

الجدول 1

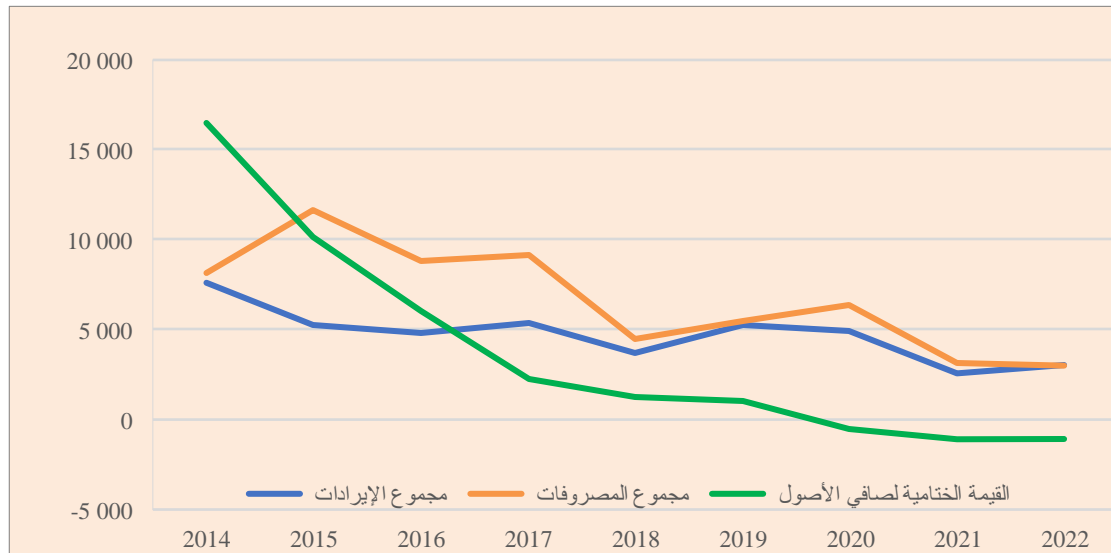
الإيرادات والمصروفات والقيمة الختامية لصافي أصول صندوق أموال المؤسسة غير المخصصة الغرض (بآلاف دولارات الولايات المتحدة)

الوصف	2014	2015	2016	2017	2018	2019	2020	2021	2022
مجموع الإيرادات	7 610,0	5 307,0	4 785,0	5 373,0	3 699,0	5 239,0	4 916,0	2 570,0	3 011,5
مجموع المصروفات	8 134,0	11 651,0	8 851,0	9 182,0	4 519,0	5 518,0	6 396,0	3 185,0	3 001,0
القيمة الختامية لصافي الأصول	16 498,0	10 154,0	6 088,0	2 279,0	1 280,0	1 001,0	(479,0)	(1 094,0)	(1 083,5)

10- ويبين الشكل 4 أن الإيرادات تتخضع بانتظام منذ أجل طويل، ويعني ذلك أنه من المتعذر تحمل النفقات المتوقعة الحالية رغم تنفيذ خطة النقشف المالي لموئل الأمم المتحدة في عام 2021.

الشكل 4

الاتجاهات في أموال المؤسسة غير المخصصة الغرض^(أ) (بآلاف دولارات الولايات المتحدة)



(أ) القيمة الختامية المبينة لصافي الأصول هي قبل القرض من حساب دعم البرامج.

11- وفي عام 2017، وافقت إدارة موئل الأمم المتحدة على قرض قيمته 3 ملايين دولار من حساب دعم البرامج لصندوق أموال المؤسسة غير المخصصة الغرض. وفي عام 2021، اعتمد موئل الأمم المتحدة خطة نقشف مستكملة لوقف الانخفاض في صافي قيمة أصوله؛ وعلى الرغم من ذلك، وحتى 30 حزيران/يونيه 2022، لم يكن القرض قد سُدد بعد.

باء - صندوق الميزانية العادية

1- الباب 15

12- يُرصد لموئل الأمم المتحدة اعتماد توافق عليه الجمعية العامة في إطار الباب 15 (المستوطنات البشرية) من الميزانية العادية للأمم المتحدة. وفي عام 2022، وصل الاعتماد المرصود إلى 13,3 مليون دولار (6,6 ملايين دولار في نهاية حزيران/يونيه 2022 مقسمة تناسيلاً)، في شكل إذن بالإففاق على بنود محددة ضمن مخصصات محددة في الميزانية. وشكلت تكاليف الوظائف نسبة 90,8 في المائة من النفقات المسجلة حتى 30 حزيران/يونيه 2022 التي بلغت 5,8 ملايين دولار.

2- البابان 23 و35

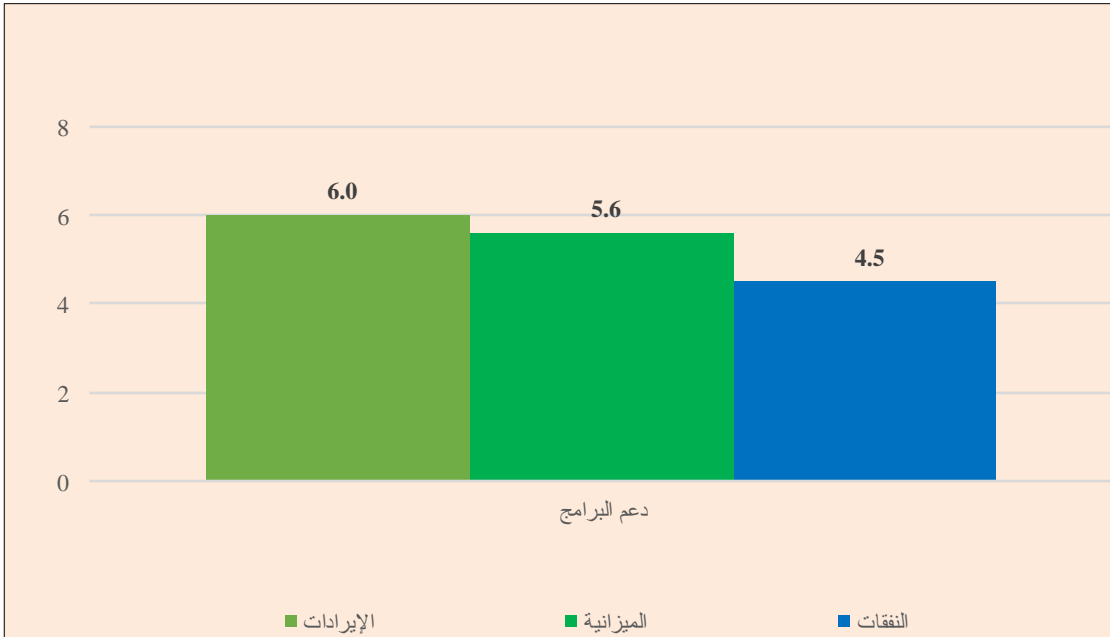
13- تُرصد لموئل الأمم المتحدة أيضاً موارد من الميزانية العادية للأمم المتحدة في إطار الباب 23 (البرنامج الإقليمي للتعاون التقني) والباب 35 (حساب التنمية). وفي عام 2022، بلغت الاعتمادات 1,2 مليون دولار في إطار الباب 23، أنفق منها 0,5 مليون دولار بحلول نهاية السنة، و2,5 مليون دولار في إطار الباب 35، أنفق منها 0,4 مليون دولار بنهاية السنة.

جيم - صندوق دعم البرامج

14- بلغ مجموع ميزانية دعم البرامج لعام 2022 التي وافقت عليها المديرية التنفيذية 11,2 مليون دولار. وبلغ مجموع إيرادات دعم البرامج 6 ملايين دولار للفترة المنتهية في 30 حزيران/يونيه 2022. وبلغ إجمالي الإنفاق للفترة نفسها 4,5 ملايين دولار. وبلغت تكاليف الوظائف 48,5 في المائة من التكلفة الإجمالية. ويبين الشكل 5 حالة صندوق دعم البرامج في 30 حزيران/يونيه 2022.

الشكل 5

حالة إيرادات وميزانية ونفقات صندوق الدعم البرنامجي لموئل الأمم المتحدة في 30 حزيران/يونيه 2022 (بملايين دولارات الولايات المتحدة)



* الإيرادات مبيّنة بعد التسويات.

15- وتأتي موارد صندوق دعم البرامج من الرسم الذي يُفرض كنسبة مئوية من النفقات المخصصة المباشرة وفقاً للأمر الإداري ST/AI/286. ويُفرض الرسم لاسترداد التكاليف الإضافية غير المباشرة المرتبطة بدعم الأنشطة المخصصة الغرض وبالتالي ضمان ألا تدفع من الأموال الأساسية المرصودة لتنفيذ برنامج العمل المعتمد التكاليف الإضافية لدعم الأنشطة الممولة من المساهمات المخصصة الغرض. ويبين الجدول 2 الإيرادات والمصروفات والقيمة الختامية لصافي أصول صندوق دعم البرامج للسنوات من 2014 إلى 2022.

الجدول 2

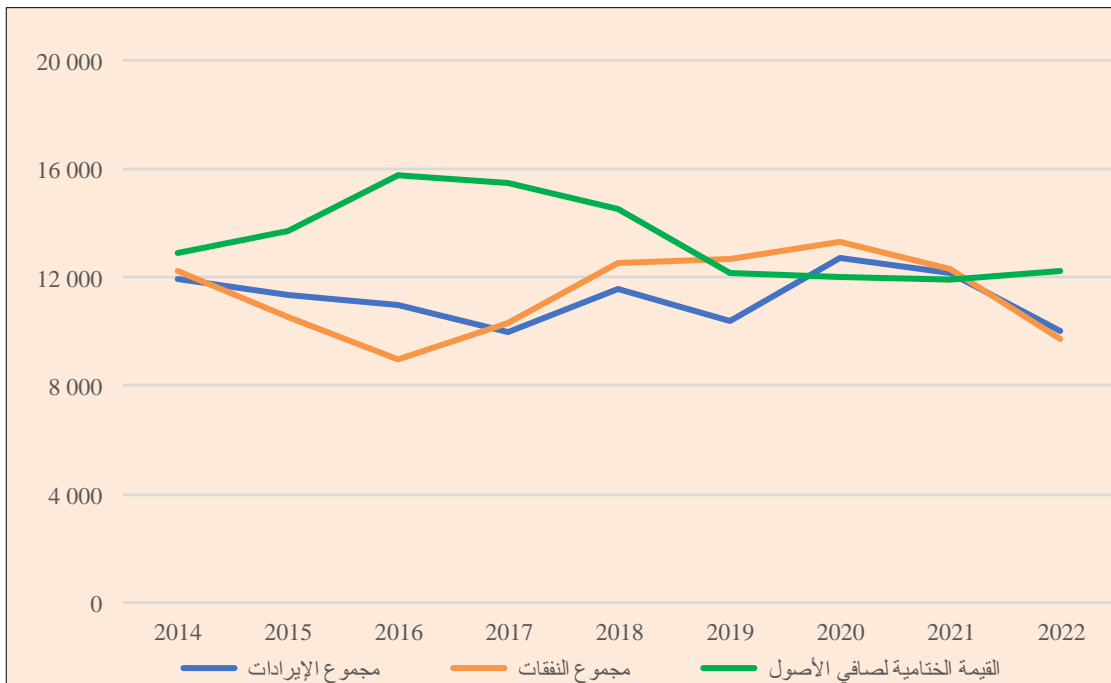
الإيرادات والمصروفات والقيمة الختامية لصافي أصول صندوق دعم البرامج (بآلاف دولارات الولايات المتحدة)

الوصف	2014	2015	2016	2017	2018	2019	2020	2021	2022
مجموع الإيرادات	11 942,0	11 341,0	11 000,0	9 975,0	11 543,0	10 400,0	12 709,0	12 189,0	10 039,9
مجموع المصروفات	12 241,0	10 536,0	8 966,0	10 277,0	12 514,0	12 700,0	13 304,0	12 270,0	9 749,2
القيمة الختامية لصافي الأصول	12 921,0	13 726,0	15 760,0	15 458,0	14 487,0	12 187,0	11 992,0	11 911,0	12 201,7

16- ويبين الشكل 6 الأرصدة النهائية لصندوق دعم البرامج حسب السنة، بما في ذلك التوقعات لعام 2022.

الشكل 6

الاتجاهات في صندوق دعم البرامج^(أ) (بآلاف دولارات الولايات المتحدة)



(أ) القيمة الختامية المبينة لصافي الأصول هي قبل القرض الممنوح لصندوق أموال المؤسسة غير المخصصة الغرض.

17- وكما ذُكر أعلاه، أُقرض من صندوق دعم البرامج في عام 2017 مبلغ قدره 3 ملايين دولار لصندوق أموال المؤسسة غير المخصصة الغرض. ولا يتوقع أن يكون هذا القرض قابلاً للتحصيل في المستقبل القريب، نظراً لانخفاض مستوى المساهمات في صندوق أموال المؤسسة غير المخصصة الغرض خلال الفترة المشمولة بالتقرير. ولذا قد يلزم تخفيض القيمة الختامية لصافي الأصول المبيّنة في الشكل 6 بمقدار مبلغ القرض.

ثالثاً-

أداء صناديق الأموال المخصصة الغرض

ألف-

صندوق أموال المؤسسة المخصصة الغرض

18- يُراد من المساهمات التي تقدمها الدول الأعضاء وغيرها من الجهات المانحة إلى صندوق أموال المؤسسة المخصصة الغرض تنفيذ أنشطة محددة في برنامج العمل تتسق مع ولاية موئل الأمم المتحدة. وتتألف تلك الأنشطة عموماً من مشاريع عالمية ومواضيعية ومتعددة البلدان.

19- وبلغت الميزانية المعتمدة لعام 2022 لموارد المؤسسة المخصصة الغرض 69,1 مليون دولار. وبلغ مجموع إيرادات المساهمات في صندوق أموال المؤسسة المخصصة الغرض قبل احتساب المبالغ المردودة للجهات المانحة 17 مليون دولار، منها 16,8 مليون دولار في شكل تبرعات من جهات مانحة مختلفة، ترد قائمة بها في المرفق الثالث بهذا التقرير. وبلغ صافي الإيرادات بعد احتساب المبالغ المردودة للجهات المانحة 16,4 مليون دولار. ووصل مجموع النفقات المتكبدة خلال الفترة المنتهية في 30 حزيران/يونيه 2022 إلى 25,3 مليون دولار. وعلى النحو المبين في المرفق الأول لهذا التقرير، بلغ رصيد الصندوق (إجمالي أرصدة المشاريع) في نهاية الفترة المشمولة بالتقرير 94,5 مليون دولار، تشمل احتياطياً قدره 4 ملايين دولار. والعجز المُبلغ عنه نظري لأنه ناجم عن استخدام جزء من الموارد المرصدة من عام 2021.

باء-

صندوق التعاون التقني

20- تمثل موارد التعاون التقني مساهمات طوعية مخصصة الغرض تقدمها الدول الأعضاء والجهات المانحة الأخرى لتنفيذ أنشطة تقنية محددة على الصعيدين القطري والإقليمي تتسق مع ولاية موئل الأمم المتحدة وبرنامج عمله.

21- وبلغت الميزانية المعتمدة للتعاون التقني 149,8 مليون دولار لعام 2022. وحتى 30 حزيران/يونيه 2022، بلغ مجموع الإيرادات قبل احتساب المبالغ المردودة للجهات المانحة 77,4 مليون دولار، وردت في المقام الأول من التبرعات التي بلغ مجموعها 76,4 مليون دولار. وبلغ صافي الإيرادات بعد احتساب المبالغ المردودة للجهات المانحة 73,3 مليون دولار، في حين بلغت النفقات 63,4 مليون دولار. وعلى النحو المبين في المرفق الأول بهذا التقرير، بلغ رصيد الصندوق في نهاية الفترة المشمولة بالتقرير 304,9 ملايين دولار (إجمالي أرصدة المشاريع)، تشمل احتياطياً قدره 11,4 مليون دولار.

رابعاً-

موجز

22- بسبب القيود المالية التي لا تزال تؤثر سلباً في صندوق أموال المؤسسة المخصصة الغرض التابع لموئل الأمم المتحدة، تظل مخصصات الميزانية العادية الممولة من المساهمات المقررة تشكل مصدر التمويل الرئيسي لتنفيذ برنامج العمل السنوي. وخلال الفترة المشمولة بالتقرير، جاءت نسبة 53,9 في المائة من الإيرادات من الميزانية العادية، وجاءت نسبة 46,1 في المائة منها من أموال المؤسسة غير المخصصة الغرض. وتمثل إيرادات المؤسسة غير المخصصة الغرض المتوقعة لعام 2022 وبالغلة 3 ملايين دولار 25 في المائة من الميزانية البالغة 12 مليون دولار التي اعتمدها المجلس التنفيذي.

23- وحتى 30 حزيران/يونيه 2022، حقق حساب دعم البرامج فائضاً تشغيلياً قدره 1,5 مليون دولار. وتنص الأوامر الإدارية المعمول بها على أن تستخدم موارد دعم البرامج لتمويل الدعم غير المباشر المقدم لأنشطة دعم البرامج، ووضع البرامج، وإدارة المشاريع.

24- وفيما يتصل بالأموال المخصصة الغرض، سجل صندوق أموال المؤسسة المخصصة الغرض حتى 30 حزيران/يونيه 2022 عجزاً قدره 8,9 ملايين دولار، في حين سجل صندوق التعاون التقني فائضاً قدره 8,8 ملايين دولار. ونتج العجز والفائض عن فروق توقيت المشاريع المتعددة السنوات.

25- ويرد في المرفق الأول بهذا التقرير بيان عن الأداء المالي يظهر الإيرادات والمصروفات وأرصدة الصناديق والاحتياجات لكل قطاع من قطاعات التمويل، بينما ترد في المرفق الثاني حالة المساهمات المقدمة لأموال المؤسسة غير المخصصة الغرض في الفترة بين 31 كانون الأول/ديسمبر 2017 و30 حزيران/يونيه 2022. ويبين المرفق الثالث حالة المساهمات المخصصة الغرض حتى 30 حزيران/يونيه 2022.

بيان الأداء المالي للفترة المنتهية في 30 حزيران/يونيه 2022 (حسب القطاع)
(بآلاف دولارات الولايات المتحدة)

مصادر الأموال/قطاعات التمويل

الفترة	الميزانية العادية	أموال المؤسسة		أموال المؤسسة		البرنامج العائلي		المجموع الفرعي	دعم البرامج	التعاون التقني	الغرض	الغرض	المجموع الكلي	الإلغاء
		غير المخصصة	المخصصة	حساب استحقاقات نهاية	التنمية	المجموع الفرعي	المخصصة							
R01. الاشتراكات المقررة	5 842,2	-	-	383,2	490,2	5 842,2	-	-	-	-	-	-	6 715,6	-
R02. التبرعات	-	5 729,9	12 598,5	-	-	90 516,1	-	-	72 187,7	12 598,5	5 729,9	-	90 516,1	-
R03. التحويلات والمخصصات الأخرى	-	-	4 162,0	-	-	8 399,8	-	-	4 237,8	4 162,0	-	-	8 399,8	-
R04. المبالغ المرادودة إلى الجهات المانحة	-	-	(676,4)	-	-	(5 726,7)	-	-	(5 050,3)	(676,4)	-	-	(5 726,7)	-
R05. صندوق دعم البرامج	-	-	-	-	-	5 994,9	5 994,9	-	-	-	-	-	5 994,9	5 994,9
R06. إيرادات الاستثمار	-	7,4	259,5	-	-	937,4	39,9	630,6	630,6	259,5	7,4	-	937,4	-
R07. الإيرادات الأخرى	-	3,1	10,4	-	-	345,8	-	332,3	332,3	10,4	3,1	-	345,8	-
مجموع الإيرادات	5 842,2	5 740,4	16 354,0	383,2	490,2	106 309,5	6 034,8	72 338,1	16 354,0	5 740,4	5 842,2	-	101 188,0	5 994,9
E01. تكاليف الوظائف	5 304,8	611,7	1 013,9	-	-	13 062,2	2 153,3	3 978,5	1 013,9	611,7	5 304,8	-	13 062,2	-
E02. تكاليف الموظفين الأخرى	50,3	58,5	5 787,3	-	383,9	11 121,2	518,6	4 706,5	5 787,3	58,5	50,3	-	11 505,1	-

مصادر الأموال/قطاعات التمويل

المجموع الكلي	الإلغاء	المجموع	المجموع الفرعي	استحقاقات نهاية الخدمة والعمل	حساب التنمية	البرنامج العائلي للتعاون التقني	المجموع الفرعي	دعم البرامج	التعاون التقني	أموال المؤسسة		الميزانية العادية	الفئة
										المخصصة	غير المخصصة		
43,5	-	43,5	-	-	-	-	43,5	-	39,8	3,7	-	-	E03. الضيافة
14 920,6	-	14 920,6	293,7	-	266,3	27,4	14 626,9	170,9	9 046,7	5 344,8	-	64,5	E04. الاستشاريون والخبراء
31,2	-	31,2	-	-	-	-	31,2	-	22,6	5,8	-	2,8	E05. سفر الممثلين
4 117,4	-	4 117,4	44,4	-	23,3	21,1	4 073,0	52,8	1 362,6	2 381,0	0,3	276,3	E06. سفر الموظفين
10 599,6	-	10 599,6	87,2	-	58,8	28,4	10 512,4	864,3	8 206,9	1 384,9	0,3	56,0	E07. الخدمات التعاقدية
10 302,5	-	10 302,5	31,8	4,1	2,9	24,8	10 270,7	662,4	7 961,6	1 616,2	4,2	26,3	E08. مصروفات التشغيل العامة
444,9	-	444,9	-	-	-	-	444,9	2,0	408,9	33,6	-	0,4	E09. اللوازم والمواد
1 698,2	-	1 698,2	5,1	-	1,5	3,6	1 693,1	10,6	1 475,4	201,2	-	5,9	E10. الأثاث والمعدات
24 746,5	5 994,9	30 741,4	31,4	-	30,4	1,0	30 710,0	9,9	24 224,0	6 421,2	-	54,9	E11. المنح والمساهمات
3 383,4	-	3 383,4	142,9	142,9	-	-	3 240,5	95,1	2 060,6	1 072,0	12,8	-	E12. النفقات الأخرى
94 855,1	5 994,9	100 850,0	1 020,4	147,0	383,2	490,2	99 829,6	4 539,9	63 494,1	25 265,6	687,8	5 842,2	مجموع النفقات
6 332,9	-	6 332,9	(147,0)	(147,0)	-	-	6 479,9	1 494,9	8 844,0	(8 911,6)	5 052,6	-	الفائض/(العجز)

مصادر الأموال/قطاعات التمويل

الفئة	الميزانية العادية	أموال المؤسسة غير المخصصة الغرض	أموال المؤسسة المخصصة الغرض	التعاون التقني	دعم البرامج	المجموع الفرعي	البرنامج العائلي للتعاون التقني	حساب استحقاقات نهاية الخدمة والعمل التممية	المجموع الفرعي	المجموع	الإلغاء	المجموع الكلي	
	-	(1 094,0)	103 456,0	296 062,0	11 681,1	410 105,1	-	-	(30 613,0)	379 492,1	-	379 492,1	الأرصدة الإجمالية لصناديق الأموال: 1 كانون الثاني/يناير 2021
	-	3 958,6	94 544,4	304 906,0	13 175,9	416 584,9	-	-	(30 760,0)	385 824,9	-	385 824,9	الأرصدة الإجمالية لصناديق الأموال: 30 حزيران/يونيه 2022
	-	2 000,0	4 023,0	11 360,0	2 932,0	20 315,0	-	-	-	20 315,0	-	20 315,0	احتياجات التشغيل الإلزامية
	-	1 958,6	90 521,4	293 546,0	10 243,9	396 269,9	-	-	(30 760,0)	365 509,9	-	365 509,9	صافي أرصدة الأموال: 30 حزيران/يونيه 2022

ملاحظة: الفئتان "R02. التبرعات" و"R03. التحويلات والمخصصات الأخرى" كلاهما من التبرعات.

المرفق الثاني

حالة المساهمات المقدمة لأموال المؤسسة غير المخصصة الغرض بين 31 كانون
الأول/ديسمبر 2016 و30 حزيران/يونيه 2022

(بدولارات الولايات المتحدة)

الرقم	الجهة المساهمة	31 كانون الأول/ديسمبر 2016	31 كانون الأول/ديسمبر 2017	31 كانون الأول/ديسمبر 2018	31 كانون الأول/ديسمبر 2019	31 كانون الأول/ديسمبر 2020	31 كانون الأول/ديسمبر 2021	30 حزيران/يونيه 2022 ⁽¹⁾
-1	الجزائر	10 000	-	-	-	10 000	10 000	-
-2	أنغولا	-	-	-	-	-	-	400 000
-3	الأرجنتين	10 000	-	-	-	-	-	-
-4	أذربيجان	-	-	-	-	-	-	1 500 000
-5	بربادوس	-	14 815	14 815	14 700	14 706	15 000	14 814
-6	بوتسوانا	-	-	50 000	20 000	40 000	20 000	-
-7	بوركينافاسو	-	-	-	16 886	-	17 590	-
-8	شيلي	5 000	5 000	5 000	5 000	-	-	-
-9	الصين	350 000	350 000	350 000	350 000	350 000	350 000	350 000
-10	كوت ديفوار	-	25 000	-	-	-	-	-
-11	تشيكيا	-	6 892	6 547	6 463	6 731	6 820	-
-12	الجمهورية الدومينيكية	-	-	-	-	4 975	-	-
-13	مصر	-	-	-	-	-	50 000	-
-14	إريتريا	50 000	-	-	-	-	-	-
-15	فرنسا	105 860	-	-	225 220	227 740	-	315 126
-16	ألمانيا	-	-	-	-	184 049	174 419	-
-17	هايتي	-	9 910	10 000	-	-	-	-
-18	الهند	247 227	100 000	100 000	150 000	145 455	100 000	-
-19	العراق	-	-	-	50 000	-	-	-

الرقم	الجهة المساهمة	31 كانون الأول/ديسمبر 2016	31 كانون الأول/ديسمبر 2017	31 كانون الأول/ديسمبر 2018	31 كانون الأول/ديسمبر 2019	31 كانون الأول/ديسمبر 2020	31 كانون الأول/ديسمبر 2021	30 حزيران/يونيه 2022 ⁽¹⁾
-20	إسرائيل	10 000	10 000	-	3 800	-	-	-
-21	إيطاليا	-	-	-	-	-	118 906	-
-22	اليابان	-	117 136	-	34 950	31 455	31 458	-
-23	كينيا	-	68 306	206 678	96 398	99 975	100 000	100 000
-24	كيريباس	-	-	25 000	-	-	50 000	-
-25	ملايو	-	-	-	10 000	20 000	10 000	-
-26	ماليزيا	-	-	1 200 000	-	-	-	-
-27	مالي	-	-	-	9 653	-	10 012	-
-28	موريشيوس	-	-	-	-	-	25 000	-
-29	المكسيك	-	-	-	-	500 000	500 000	3 000 000
-30	ميانمار	-	10 000	-	-	9 980	-	-
-31	ناميبيا	-	150 000	-	-	-	-	-
-32	نيجيريا	-	-	-	-	75 000	-	-
-33	النرويج	598 982	593 014	632 631	2 356 129	2 180 130	-	-
-34	باكستان	6 000	-	6 000	6 000	5 941	5 992	-
-35	الفلين	15 000	15 000	25 000	2 500	50 000	50 000	50 000
-36	جمهورية كوريا	83 783	87 596	89 204	80 378	84 365	84 066	-
-37	رواندا	-	-	-	-	-	10 000	-
-38	السنغال	-	-	-	9 988	44 868	-	-
-39	سيراليون	-	10 000	-	-	-	-	-
-40	سنغافورة	-	-	-	50 000	-	-	-
-41	سلوفاكيا	15 609	-	-	-	-	-	-

الرقم	الجهة المساهمة	31 كانون الأول/ديسمبر 2016	31 كانون الأول/ديسمبر 2017	31 كانون الأول/ديسمبر 2018	31 كانون الأول/ديسمبر 2019	31 كانون الأول/ديسمبر 2020	31 كانون الأول/ديسمبر 2021	30 حزيران/يونيه 2022 ⁽¹⁾
-42	جنوب أفريقيا	-	283 560	150 000	160 000	150 000	160 000	-
-43	جنوب السودان	-	-	-	40 000	-	-	-
-44	إببانيا	-	-	-	977 000	-	-	-
-45	سري لانكا	25 000	25 000	25 000	23 000	25 000	25 000	-
-46	تركيا	-	-	-	-	-	200 000	-
-47	جمهورية تنزانيا المتحدة	-	-	9 886	-	-	-	-
-48	الولايات المتحدة الأمريكية	766 838	692 000	672 974	650 000	650 000	812 997	-
-49	زامبيا	-	24 970	7 820	-	-	-	-
-50	زمبابوي	30 225	-	-	-	-	-	-
	المجموع	2 329 524	2 598 199	3 586 555	5 348 065	4 910 370	2 937 260	5 729 940

(أ) لم يرد حتى الآن مبلغ 3 000 000 دولار مقدم من المكسيك.

حالة التبرعات المخصصة الغرض في 30 حزيران/يونيه 2022
(بآلاف دولارات الولايات المتحدة)

المجموع	التعاون التقني	أموال المؤسسة المخصصة الغرض	منطقة الأمم المتحدة	الجهة المساهمة	الرقم
10 000,0	10 000,0	-	دول أوروبا الغربية ودول أخرى	مجلس صندوق التكيف	-1
300,0	300,0	-	دول أمريكا اللاتينية ومنطقة البحر الكاريبي	البرازيل	-2
1 574,8	1 574,8	-	دول أوروبا الغربية ودول أخرى	كندا	-3
794,8	-	794,8	دول آسيا والمحيط الهادئ	الصين	-4
374,2	374,2	-	الدول الأفريقية	جزر القمر	-5
500,0	-	500,0	الدول الأفريقية	مصر	-6
43 829,3	34 201,2	9 628,1	دول أوروبا الغربية ودول أخرى	المفوضية الأوروبية	-7
2 300,0	2 300,0	-	دول آسيا والمحيط الهادئ	مؤسسة فوكوكا للتبادل الدولي	-8
320,1	135,0	185,1	دول أوروبا الغربية ودول أخرى	ألمانيا	-9
301,3	301,3	-	دول أوروبا الغربية ودول أخرى	المجموعة الاستثمارية هير بي دراغونز (Here Be Dragons)	-10
3 660,3	3 660,3	-	دول أمريكا اللاتينية ومنطقة البحر الكاريبي	معهد بيريرا باسوس (Instituto Pereira Passos)	-11
12 750,0	12 750,0	-	على نطاق العالم	المؤسسة الدولية للتنمية - البنك الدولي	-12
28,0	-	28,0	دول أوروبا الغربية ودول أخرى	إسرائيل	-13
2 840,6	2 840,6	-	دول آسيا والمحيط الهادئ	اليابان	-14
223,8	223,8	-	دول آسيا والمحيط الهادئ	جمهورية لاو الديمقراطية الشعبية	-15
2 340,0	2 340,0	-	دول أمريكا اللاتينية ومنطقة البحر الكاريبي	المكسيك	-16
600,0	600,0	-	الدول الأفريقية	نيجيريا	-17
279,3	-	279,3	دول آسيا والمحيط الهادئ	عمان	-18

المجموع	التعاون التقني	أموال المؤسسة المخصصة الغرض	منطقة الأمم المتحدة	الجهة المساهمة	الرقم
124,9	-	124,9	الدول الأفريقية	مؤسسة المجتمع المفتوح (Open Society Foundation)	-19
124,2	124,2	-	دول آسيا والمحيط الهادئ	جمهورية كوريا	-20
346,1	-	346,1	دول أوروبا الشرقية	الاتحاد الروسي	-21
66,8	-	66,8	دول أوروبا الغربية ودول أخرى	إسبانيا	-22
162,3	162,3	-	دول أوروبا الغربية ودول أخرى	السويد	-23
495,4	-	495,4	دول أوروبا الغربية ودول أخرى	سويسرا	-24
8 399,8	4 237,8	4 162,0	على نطاق العالم	وكالات الأمم المتحدة (بما في ذلك صندوق برنامج وحدة العمل في الأمم المتحدة)	-25
150,0	-	150,0	الدول الأفريقية	رابطة علوم البحار لغربي المحيط الهندي	-26
300,0	300,0	-	دول آسيا والمحيط الهادئ	هيئة استخدام الأراضي والتخطيط المكاني في ووهان	-27
93 186,0	76 425,5	16 760,5		المجموع	