



المجلس التنفيذي لبرنامج الأمم المتحدة
للمستوطنات البشرية

الدورة الثالثة لعام 2023

نيروبي، 28-30 تشرين الثاني/نوفمبر 2023
البند 4 من جدول الأعمال المؤقت*

الشؤون المالية وشؤون الميزانية والإدارة، بما في ذلك تنفيذ استراتيجية تعبئة الموارد وفقاً للخطة الاستراتيجية للفترة 2020-2025؛ تقرير عن نموذج القابلية للتوسع المحدد التكاليف بالكامل والإجراءات التي يتخذها برنامج الأمم المتحدة للمستوطنات البشرية (مونل الأمم المتحدة) لمعالجة أوجه عدم التوازن الجغرافي والجنساني في تشكيلة موظفيه

الآثار المترتبة في الميزانية البرنامجية على نموذج القابلية للتوسع لميزانية المؤسسة غير
المخصصة لبرنامج الأمم المتحدة للمستوطنات البشرية

تقرير المديرية التنفيذية

أولاً- مقدمة

- 1- أعد هذا التقرير عملاً بطلب المجلس التنفيذي، الوارد في المقرر 1/2023⁽¹⁾، بأن تقدم المديرية التنفيذية لمونل الأمم المتحدة تقريراً عن نموذج القابلية للتوسع المحدد التكاليف بالكامل للميزانية غير المخصصة لمؤسسة الأمم المتحدة للمونل والمستوطنات البشرية.
- 2- ويستجيب نموذج القابلية للتوسع للسؤال المتعلق بالكيفية التي سيزيد بها البرنامج من قدرته عند الموافقة على مستوى أعلى من موارد الميزانية. ويتبع هذا التقرير التقارير السابقة عن نموذج القابلية للتوسع⁽²⁾، والتي حددت المنهجية الأولية والركائز المواضيعية المقترحة.

* HSP/EB.2023/10

(1) ترد المقررات التي اتخذها المجلس التنفيذي في دورته الأولى لعام 2023 في الوثيقة HSP/EB.2023/7.

(2) HSP/EB.2023/2/Add.1؛ HSP/EB.2022/4/Add.1.

ثانياً - النطاق المالي والزمني

- 3- كما هو مبين في مشروع ميزانية المؤسسة لعام 2024⁽³⁾ (انظر أيضاً الجداول 1-3 من هذا التقرير)، فإن مستوى الميزانية المقترح البالغ 3,974 مليون دولار لعام 2024 هو بمثابة خط الأساس الجديد لنموذج القابلية للتوسع. وبالتالي فإن النموذج يختلف عن مستوى الميزانية المقترحة لعام 2024 ويتراكم معه.
- 4- ويبلغ الحد الأقصى لنموذج القابلية للتوسع 12 مليون دولار، على النحو الذي طلبه المجلس التنفيذي في المقرر 1/2023.
- 5- ويظل نموذج القابلية للتوسع سارياً حتى نهاية الفترة التي تغطيها الخطة الاستراتيجية الحالية لبرنامج الأمم المتحدة للمستوطنات البشرية، أي حتى نهاية عام 2025، بالإشارة إلى مقرر جمعية موئل الأمم المتحدة 1/2 الذي يمدد مدة الخطة الاستراتيجية الحالية. ويمكن تحديث النموذج وفقاً للخطة الاستراتيجية اللاحقة، التي يتوقع أن تدخل حيز النفاذ في عام 2026.

ثالثاً - المنهجية

- 6- من المقرر تنفيذ التوسع من خلال عملية الميزانية للميزانية غير المخصصة للمؤسسة، التي يتم من خلالها إنشاء الوظائف والإذن بكل التمويل.
- 7- وترتبط الركائز المواضيعية السبع، المدرجة أدناه والمبينة في الجدول 1، بالأولويات التي أُبلِغ⁽⁴⁾ بها المجلس التنفيذي:
- (أ) عند وضع البرامج، بما في ذلك البرامج الرئيسية، يتعين توفير موارد أساسية إضافية لتصميم البرامج، وإدماج القضايا الاجتماعية والبيئية، ومهام التنسيق والإبلاغ.
- (ب) يشمل اعتماد المعايير وضع معايير للمستوطنات البشرية ورصد عملية اعتمادها من جانب البلدان والمدن. ويمكن بذل جهود معيارية أقوى فيما يخص الأولويات الاستراتيجية للسكن اللائق للجميع، ومساهمات المدن في الحلول المناخية، وإضفاء طابع محلي على أهداف التنمية المستدامة، والاستجابة للأزمات الحضرية.
- (ج) لدعم الدول الأعضاء والمؤسسات الإقليمية في اعتماد نظم البيانات الحضرية، تعتبر الموارد الإضافية حاسمة لدور موئل الأمم المتحدة كحارس لمؤشرات أهداف التنمية المستدامة. وتشمل هذه الموارد التقارير المحلية التي تجمع النتائج التي حققها أصحاب المصلحة لتقديم التقارير إلى المنتدى السياسي الرفيع المستوى المعني بالتنمية المستدامة.
- (د) من أجل زيادة أثر العمل المعياري، تشمل المهام ذات الأولوية الاتصالات، والدعوة، والتوعية والشراكات.
- (هـ) فيما يتعلق بإدارة المعارف وتقاسم المعارف، سيمكن التمويل الأساسي من استئناف إصدار منشورات تركز على الجانب العالمي والإقليمي بشأن الاتجاهات الناشئة المستمدة من بيانات التحضر.
- (و) لتعزيز الهيكل الإقليمي لموئل الأمم المتحدة بهدف تحسين التعاون مع نظام المنسقين المقيمين ومع أفرقة الأمم المتحدة القطرية، تشمل الأولويات تمويل الممثلين الإقليميين ومهام الدعم الإقليمية الأساسية.

(3) HSP/EB.2023/12.

(4) انظر الوثيقة HSP/EB.2023/2/Add.1.

(ز) في مجال الدعم التشغيلي، تشمل المهام الأساسية التي تُمنح الأولوية من أجل الحصول على تمويل إضافي الرقابة، والضوابط الداخلية، والاستجابة لعمليات التدقيق، والإدارة المركزية للمخاطر.

8- ولتسهيل التخطيط واتخاذ القرارات، يُعرض النطاق المالي لنموذج القابلية للتوسع في ثماني حزم متسلسلة، كما هو موضح في الجداول 1-3. وتحتوي كل حزمة على مجموعة من المتطلبات موزعة على الركائز المواضيعية السبع. وبالتالي فإن التوسع التدريجي، الذي سيُنفذ عن طريق الحزمة، هو آلية متوازنة حيث ترتفع جميع الركائز السبع معاً.

9- إن تسلسل الحزم ثابت وتراكمي. فعلى سبيل المثال، لا يمكن الموافقة على الحزمة 2 في الميزانية غير المخصصة للمؤسسة إلا بالموافقة الحالية أو المتزامنة على الحزمة 1.

10- ويقدم الجدولان 4 و5 توزيعاً، حسب فئة الإنفاق الفرعية وفئة الوظيفة، لمجموع النطاق المالي للنموذج.

11- ويرد في مرفق هذا التقرير الهيكل التنظيمي، مع النطاق المالي الكلي للنموذج، بما في ذلك مستوى الميزانية المقترحة لعام 2024.

الجدول 1

الاحتياجات من الموارد لنموذج القابلية للتوسع لمؤسسة الأمم المتحدة للموئل والمستوطنات البشرية، حسب الركيزة والحزمة

(بآلاف دولارات الولايات المتحدة)

| الركيزة | الميزانية المقترحة لعام 2024 | | | | | | | | |
|------------------------------|------------------------------|----------|----------|----------|----------|----------|----------|----------|----------|
| | الحزمة 1 | الحزمة 2 | الحزمة 3 | الحزمة 4 | الحزمة 5 | الحزمة 6 | الحزمة 7 | الحزمة 8 | المجموع |
| الميزانية المقترحة لعام 2024 | 3 974,4 | - | - | - | - | - | - | - | 3 974,4 |
| وضع البرامج | - | 280,9 | 253,6 | 225,6 | 112,8 | 243,8 | - | 112,8 | 1 483,1 |
| اعتماد المعايير | - | 194,9 | 199,9 | 253,6 | 232,4 | 292,4 | 265,6 | - | 1 438,8 |
| نظم البيانات | - | 99,6 | 253,6 | 225,6 | 48,9 | - | 240,0 | 368,8 | 1 236,5 |
| الاتصالات | - | 99,6 | 94,0 | 330,9 | 97,8 | 225,6 | 240,0 | - | 1 087,9 |
| إدارة المعارف | - | 99,6 | - | 408,3 | 10,0 | 56,0 | 56,0 | - | 1 081,1 |
| الهيكل الإقليمي | - | 298,9 | 48,9 | - | 278,7 | 225,6 | 222,0 | - | 1 074,1 |
| الرقابة | - | 13,0 | 194,9 | 48,9 | 97,5 | - | - | 240,0 | 594,3 |
| مجموع الحزمة | - | 1 086,5 | 1 044,9 | 1 041,7 | 993,5 | 1 040,6 | 1 043,4 | 721,6 | 7 995,8 |
| مستوى الميزانية التراكمية | 3 974,4 | 5 060,9 | 6 105,8 | 7 147,5 | 8 141,0 | 9 181,6 | 10 225,0 | 11 248,6 | 11 970,2 |

الجدول 2

الاحتياجات من الموارد لنموذج القابلية للتوسع لمؤسسة الأمم المتحدة للموئل والمستوطنات البشرية، حسب الأولوية الاستراتيجية والحزمة (بآلاف دولارات الولايات المتحدة)

| الميزانية المقترحة لعام 2024 | الميزانية المقترحة | | | | | | | | | | الأولوية الاستراتيجية |
|------------------------------|--------------------|----------------|----------------|--------------|----------------|----------------|----------------|--------------|----------------|-----------------|--------------------------------|
| | الحزمة 1 | الحزمة 2 | الحزمة 3 | الحزمة 4 | الحزمة 5 | الحزمة 6 | الحزمة 7 | الحزمة 8 | للمجموع الفرعي | للمجموع | |
| 630,7 | 194,9 | 439,9 | 308,7 | - | 281,6 | 281,6 | 191,5 | 56,0 | 1 754,2 | 2 384,9 | البرنامج الفرعي 1 ⁰ |
| 1 011,3 | - | 48,9 | 321,7 | 532,3 | 393,2 | 194,9 | 480,1 | 9,1 | 1 980,2 | 2 991,5 | البرنامج الفرعي 2 ⁰ |
| 401,7 | 579,7 | 175,7 | - | 451,2 | 58,0 | 341,3 | 244,1 | 108,8 | 1 958,8 | 2 360,5 | البرنامج الفرعي 3 ⁰ |
| 299,8 | 298,9 | 380,4 | 167,5 | 10,0 | 210,3 | 225,6 | 107,9 | 307,7 | 1 708,3 | 2 008,1 | البرنامج الفرعي 4 ⁰ |
| 163,0 | - | - | - | - | - | - | - | - | - | 163,0 | أجهزة تقرير السياسات |
| 1 195,5 | - | - | - | - | - | - | - | - | - | 1 195,5 | التوجيه التنفيذي والإدارة |
| 272,4 | 13,0 | 194,9 | 48,9 | - | 97,5 | - | - | 240,0 | 594,3 | 866,7 | دعم البرامج |
| 3 974,4 | 1 086,5 | 1 044,9 | 1 041,7 | 993,5 | 1 040,6 | 1 043,4 | 1 023,6 | 721,6 | 7 995,8 | 11 970,2 | المجموع |
| 3 974,4 | 5 060,9 | 6 105,8 | 7 147,5 | 8 141,0 | 9 181,6 | 10 225,0 | 11 248,6 | 11 970,2 | - | - | مستوى الميزانية التراكمية |

(أ) البرنامج الفرعي 1: الحد من عدم المساواة المكانية والفقر في المجتمعات المحلية عبر السلسلة الحضرية-الريفية؛ البرنامج الفرعي 2: تعزيز الرخاء المشترك للمدن والمناطق؛ البرنامج الفرعي 3: تعزيز العمل المناخي وتحسين البيئة الحضرية؛ البرنامج الفرعي 4: منع الأزمات الحضرية والاستجابة لها على نحو فعال.

الجدول 3

الاحتياجات من الموارد لنموذج القابلية للتوسع لمؤسسة الأمم المتحدة للموئل والمستوطنات البشرية، حسب الفئة الفرعية للإنفاق والحزمة (بآلاف دولارات الولايات المتحدة)

| الميزانية المقترحة لعام 2024 | الميزانية المقترحة | | | | | | | | | | الفئة الفرعية للإنفاق |
|------------------------------|--------------------|----------------|----------------|--------------|----------------|----------------|----------------|--------------|----------------|-----------------|----------------------------------|
| | الحزمة 1 | الحزمة 2 | الحزمة 3 | الحزمة 4 | الحزمة 5 | الحزمة 6 | الحزمة 7 | الحزمة 8 | للمجموع الفرعي | للمجموع | |
| 2 971,9 | 1 035,1 | 752,9 | 849,1 | 945,1 | 884,6 | 935,1 | 623,2 | 536,7 | 6 561,8 | 9 533,7 | الوظيفة تكاليف الموظفين الأخرى |
| 276,2 | - | 112,0 | 56,0 | - | 56,0 | 56,0 | 278,0 | 125,0 | 683,0 | 959,2 | الخدمات التعاقدية |
| 405,6 | 16,9 | 98,0 | 86,0 | 14,0 | 37,5 | 5,5 | 9,0 | 6,5 | 273,4 | 679,0 | مصرفات التشغيل العامة |
| 232,9 | 34,5 | 42,0 | 50,6 | 34,4 | 62,5 | 46,8 | 73,4 | 53,4 | 397,6 | 630,5 | الأثاث والمعدات |
| 37,8 | - | - | - | - | - | - | - | - | - | 37,8 | المنح والمساهمات |
| 50,0 | - | 40,0 | - | - | - | - | 40,0 | - | 80,0 | 130,0 | المجموع |
| 3 974,4 | 1 086,5 | 1 044,9 | 1 041,7 | 993,5 | 1 040,6 | 1 043,4 | 1 023,6 | 721,6 | 7 995,8 | 11 970,2 | مستوى الميزانية التراكمية |
| 3 974,4 | 5 060,9 | 6 105,8 | 7 147,5 | 8 141,0 | 9 181,6 | 10 225,0 | 11 248,6 | 11 970,2 | - | - | |

الجدول 4

توزيع الموارد، حسب فئة الإنفاق الفرعية وحسب الأولوية الاستراتيجية لنموذج القابلية للتوسع
(بآلاف دولارات الولايات المتحدة)

| المجموع | دعم البرامج | البرنامج الفرعي 4 | البرنامج الفرعي 3 | البرنامج الفرعي 2 | البرنامج الفرعي 1 | الفئة الفرعية للإنفاق |
|--------------------------|--------------|-------------------|-------------------|-------------------|-------------------|------------------------------|
| 6 561,8 | 521,4 | 1 560,0 | 1 715,5 | 1 739,2 | 1 025,7 | الوظيفة |
| 683,0 | – | 59,0 | 122,0 | 54,0 | 448,0 | تكاليف الموظفين الأخرى |
| 273,4 | 19,5 | 21,0 | 12,9 | 42,5 | 177,5 | الخدمات التعاقدية |
| 397,6 | 53,4 | 68,3 | 108,4 | 104,5 | 63,0 | مصرفات التشغيل العامة |
| 80,0 | – | – | – | 40,0 | 40,0 | المنح والمساهمات |
| 7 995,8 | 594,3 | 1 708,3 | 1 958,8 | 1 980,2 | 1 754,2 | المجموع |
| المجموع حسب الفئة | | | | | | |
| 6 561,8 | 521,4 | 1 560,0 | 1 715,5 | 1 739,2 | 1 025,7 | الوظيفة |
| 1 434,0 | 72,9 | 148,3 | 243,3 | 241,0 | 728,5 | الموارد غير المتصلة بالوظائف |
| 7 995,8 | 594,3 | 1 708,3 | 1 958,8 | 1 980,2 | 1 754,2 | المجموع |

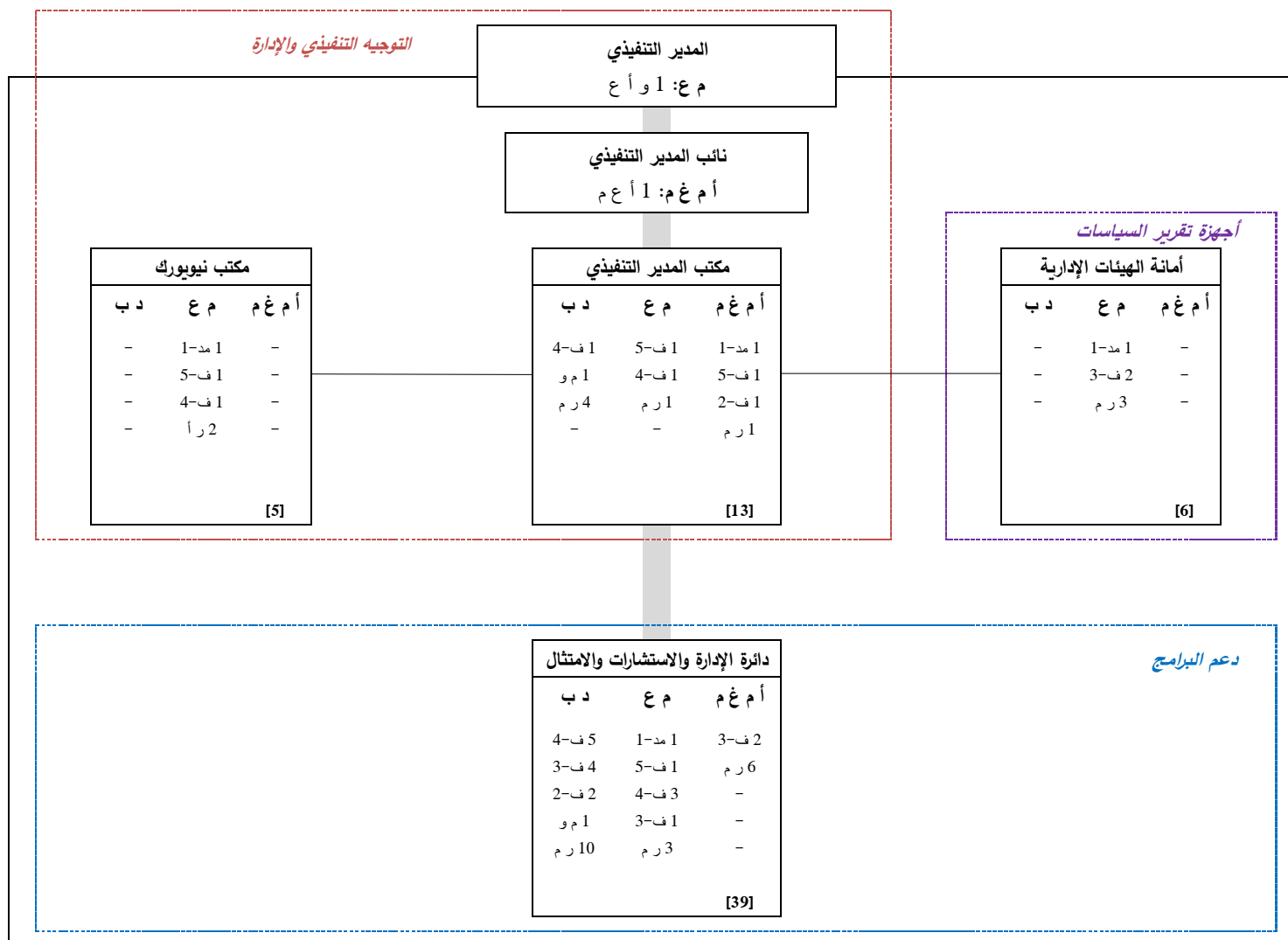
الجدول 5

توزيع الوظائف في نموذج القابلية للتوسع لمؤسسة الأمم المتحدة للموئل والمستوطنات البشرية، حسب الأولوية الاستراتيجية

| المجموع الكلي | فئة الخدمات العامة | المجموع الفرعي | الفئة الفنية والفئات العليا | | | | | | الأولوية الاستراتيجية |
|---------------|--------------------|----------------|-----------------------------|-----------|----------|----------|----------|----------|-----------------------|
| | | | ف-1/2 | ف-3 | ف-4 | ف-5 | مد-1 | مد-2 | |
| 9 | 3 | 6 | – | 2 | 2 | 1 | – | – | البرنامج الفرعي 1 |
| 13 | 6 | 7 | – | 2 | 2 | 2 | 1 | – | البرنامج الفرعي 2 |
| 13 | 7 | 6 | – | 2 | 2 | 1 | 1 | 1 | البرنامج الفرعي 3 |
| 9 | 1 | 8 | 1 | 2 | 2 | 2 | – | 1 | البرنامج الفرعي 4 |
| 7 | 5 | 2 | – | 2 | – | – | – | – | دعم البرامج |
| 51 | 22 | 29 | 1 | 10 | 8 | 6 | 2 | 2 | المجموع |

الاختصارات: مد - مدير؛ ف = فئة فنية؛ ر م - رتبة محلية.

الهيكل التنظيمي وتوزيع الوظائف في نموذج القابلية للتوسع



| برنامج العمل | | | | | | | | | | | |
|---|-------|--------|-------------------|-------|--------|-------------------|-------|--------|-------------------|-------|--------|
| البرنامج الفرعي 4 | | | البرنامج الفرعي 3 | | | البرنامج الفرعي 2 | | | البرنامج الفرعي 1 | | |
| شعبة الحلول العالمية | | | | | | | | | | | |
| دب | م ع | أم غ م | دب | م ع | أم غ م | دب | م ع | أم غ م | دب | م ع | أم غ م |
| ر م 1 | 3-ف4 | 1-ف5 | ر م 1 | 2-ف5 | 1-مد1 | 4-ف1 | 2-ف5 | 3-ف5 | - | 1-مد2 | 1-ف5 |
| - | 5-ف3 | 1-ف4 | - | 1-ف4 | 1-ف5 | - | 2-ف4 | 1-ف4 | - | 1-مد1 | 2-ف3 |
| - | - | 1-ف3 | - | 2-ر م | 1-ف4 | - | 1-ف3 | 1-ف3 | - | 1-ف5 | 1-ر م |
| | | | - | - | 2-ف3 | - | 2-ف2 | 1-ف2 | - | 1-ف4 | 2-م أم |
| | | | - | - | 1-ر م | - | 4-ر م | 3-ر م | - | 2-ف3 | - |
| | | [12] | | | [12] | | | [21] | | 1-ف2 | - |
| | | | | | | | | | | 1-ف2 | - |
| | | | | | | | | | | 4-ر م | - |
| | | | | | | | | | | | [15] |
| شعبة العلاقات الخارجية والاستراتيجية والمعارف والابتكار | | | | | | | | | | | |
| دب | م ع | أم غ م | دب | م ع | أم غ م | دب | م ع | أم غ م | دب | م ع | أم غ م |
| ر م 3 | 1-ف5 | 1-ف5 | ر م 3 | 3-ف4 | 1-مد2 | ر م 2 | 1-مد1 | 1-ف4 | 2-ف4 | 2-ف4 | 2-ف4 |
| - | 1-ف2 | 1-ف3 | - | 3-ف3 | 1-ف4 | - | 1-ف4 | 2-ف3 | - | - | 1-ف3 |
| - | 4-ر م | 1-ف2 | - | 1-ف2 | 5-ر م | - | 1-ف3 | 4-ر م | - | - | 3-ر م |
| - | - | 1-ر م | - | 1-ر م | 1-م أم | - | 1-ر م | - | - | - | 5-م أم |
| | | [13] | | | [18] | | | [13] | | | [10] |
| شعبة البرامج الإقليمية | | | | | | | | | | | |
| دب | م ع | أم غ م | دب | م ع | أم غ م | دب | م ع | أم غ م | دب | م ع | أم غ م |
| 5-ف2 | 1-ف4 | 1-مد2 | 5-ف2 | 1-ف4 | 1-مد1 | 5-ف1 | 1-ف4 | 1-مد1 | 5-ف2 | - | 1-مد1 |
| 4-ف1 | - | 1-مد1 | ر م 1 | - | 2-ر م | ر م 1 | - | 1-مد1 | 4-ف3 | - | 1-ر م |
| - | - | 1-ف4 | - | - | 1-م أم | - | - | 1-م أم | 3-ف1 | - | 1-م أم |
| - | - | 1-ر م | | | | | | | ر م 1 | - | - |
| - | - | 1-م أم | | | | | | | | | |
| | | [8] | | | [7] | | | [5] | | | [9] |

الاختصارات: أم غ م - أموال المؤسسة غير المخصصة؛ م ع - الميزانية العادية؛ دب - دعم البرامج؛ و أ ع - وكيل الأمين العام؛ أ ع م - أمين عام مساعد؛ مد - مدير؛ ف - الفئة الفنية؛ م و - موظف وطني من الفئة الفنية؛ ر أ - الرتب الأخرى؛ ر م - الرتبة المحلية؛ م أم - متطوع دولي من متطوعي الأمم المتحدة.
ملاحظة: العدد الإجمالي للوظائف المبين بأرقام داخل أقواس مربعة خاص بالوظائف الثابتة ويستثنى من ذلك متطوعي الأمم المتحدة.